

Do's en Don'ts met Adlib Designer

Rolf Blijleven, Adlib Gebruikersgroep, 13 mei 2014

Dit document bevat de begeleidende teksten bij de gelijknamige Powerpoint-presentatie

Rolf@rolfblijleven.nl

Versies van Adlib Designer

- meegeleverd met uw Adlib-installatie
- updates gratis verkrijgbaar via MyAdlib, mits uw e-mailadres bekend is bij AIS
- keuze tussen **Clickonce** en **stand-alone**

Clickonce

Voordeel:

Automatisch altijd de nieuwste versie (mits internetverbinding)

Nadelen:

1. Automatisch altijd de nieuwste versie
 - nieuwe releases zijn nooit volledig getest (dat is met de meeste software zo)
 - Voorbeeld: [Indexeerproblemen¹](#)
 - Schadelijke bug?
 - je kunt niet snel terug naar een oudere versie waar die bug nog niet inzat
 - tenzij je nog ergens een stand-alone versie hebt
 - je moet wachten tot AIS die bug oplost, of ermee leren leven
 - Het Probleem van de Postbode
 - als de postbode een paar keer gebeten is door de pitbull van Rozenstraat 15, dan kan de postbode maatregelen nemen als hij daar moet zijn.
 - als het gevaar telkens ergens anders loert, in telkens andere gedaante, wordt het een stuk moeilijker.
2. Sommige IT-ers hebben er moeite mee en/of brengen er extra kosten voor in rekening.

Stand-alone

Voordelen:

1. Niet de nadelen van ClickOnce
2. Portable! Het kan evt op een memory stick (mits .NET 4 aanwezig is)
3. Je kunt meerdere versies naast elkaar hebben
 - een oude vertrouwde versie blijft het doen terwijl je de nieuwe probeert

Nadeel:

Niet automatisch de laatste versie

¹ Discussie op LinkedIn. Problemen met zoeken blijken pas na veel onderzoek door de gebruiker (!) te zijn veroorzaakt door problemen met Adlib Designer. <http://goo.gl/IUcouF>

Versies van Adlwin

Versie 7 en hoger:

- collection cloud;
- Look en Feel van Outlook 2007

Versie 6.6 en lager:

- geen collection cloud
- Oude vertrouwde look en feel
 - denk aan uw vrijwilligers

Zie verder de release notes op www.adlibsoft.com.

DO: Van plan om een upgrade te doen? Lees eerst de release notes van de nieuwe versie.

DON'T: Versieverschillen bijhouden is net zoiets als een uitdijend heelal in kaart brengen.

Mappen

DO: Maak altijd eerst (maar niet telkens) een test-omgeving, en doe daarin je wijzigingen

"test-omgeving" is een andere term voor "kopie waar je in mag knoeien "

☞ Tip! Tevreden met het resultaat? Maak een nieuwe kopie en knoei daarin verder

Wat zit waar?

zie Excelsheet [Do's en Don'ts met Adlib Designer.xlsx](#)

Gereedschap naast Adlib Designer

Adlib Designer Help

DO: Lees de foutmeldingen van Adlwin en zoek ze op in Designer.

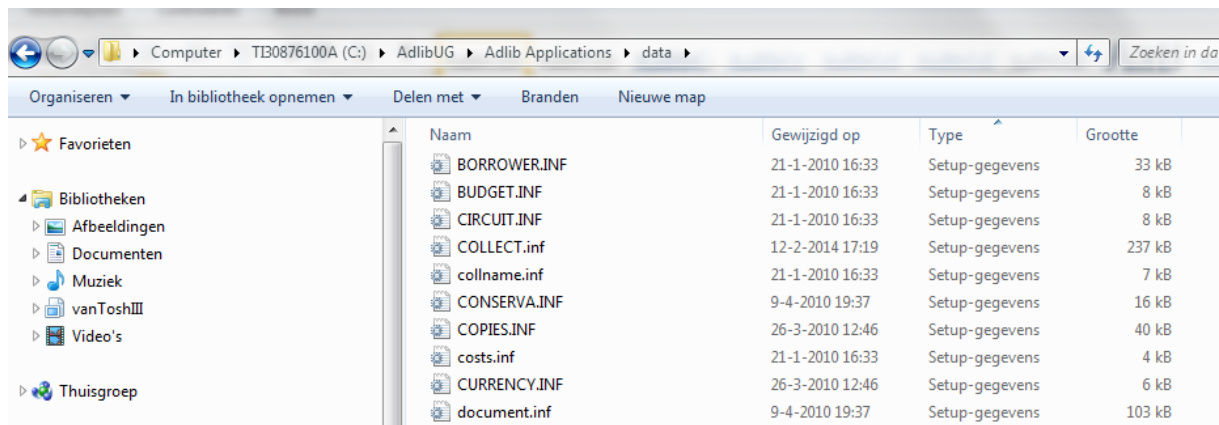
Open Designer Help (☞ Tip! maak een apart icoontje op de desktop!)
→ helemaal onderaan General topics → plusje
→ helemaal onderaan Error codes → klik
→ klik in rechterpaneel → Ctrl-f → geef foutnummer, enter: voilà!

DON'T: De foutmeldingen van Adlib Designer zijn niet gedocumenteerd.

Designer is geen file manager, geen windows verkenner

.. maar die heb je wel nodig!

DO: in Windows Verkenner, gebruik Detail View en hou zicht op de kolommen voor naam, gewijzigd op en type. Zo kun je gemakkelijk vinden wat je zoekt:



DO: Maak in Windows Verkenner reservekopieën van alles wat je wijzigt, voordat je het wijzigt.

DO: Geef je reservekopie een andere extensie dan het origineel.

En wel om deze reden:

Adlib Designer leest automatisch alle definitiebestanden die hij kent.

- *.INF - database definities etc;
- *.PBK - applicaties
- *.FMT - schermdefinities, ook wel tabbladen.
- *.IMP - importjobs
- *.EXP - exportjobs

Als je de extensie niet wijzigt, zie je in de Application Browser niet makkelijk wat je reservekopie is en wat je werkbestand is.

Ga als volgt te werk:

1. klik het te wijzigen bestand aan, geef CTRL-C, CTRL-V
2. Van de kopie, verwijder 'kopie van' en geef het een extra extensie '.bak'

In dit voorbeeld is hebben we twee reservekopieën, eentje met extra extensie, eentje zonder.

In Windows Verkenner	In Designer, App Browser
collect.098 COLLECT - kopie.inf COLLECT.inf COLLECT.inf.bak collect.096	circuit collect collect collname conserva

Collect.inf.bak zie je rechts niet. Dat is ook goed, want dat is je reservekopie, en daar wil je voorlopig afblijven.

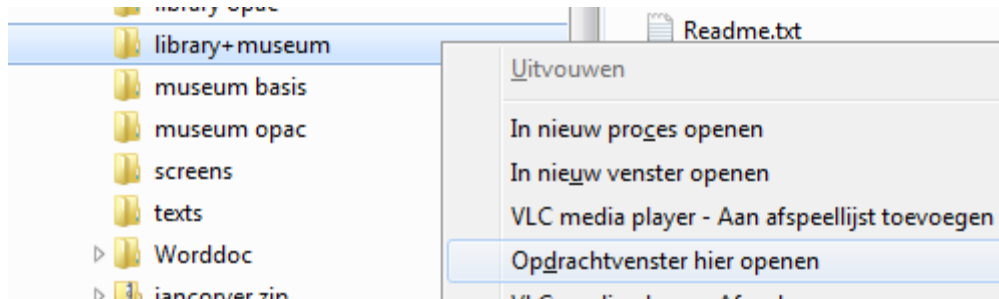
Collect - kopie.inf en Collect.inf zie je allebei wel in Designer, maar je ziet geen verschil. Dat is een recept voor problemen.

Profs werken met DOS-prompts

Als je Adlwin opstart, leest-ie altijd de HELE mappenstructuur en zet die in het geheugen. Dus als je iets wijzigt in Designer, en dat opslaat, dan zie je die wijziging niet, totdat je Adlib afsluit en opnieuw

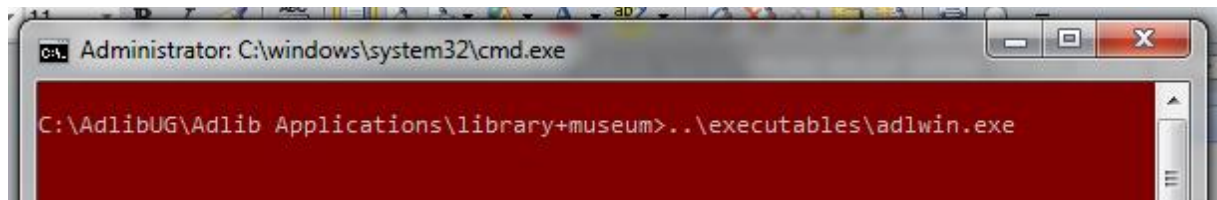
opstart. Meestal zijn wijzigingen niet in één keer goed, dus je moet voortdurend afsluiten en weer opstarten. Profs werken met DOS-prompts.

☞ Tip! In Windows verkennen, houdt control en shift ingedrukt, geef rechtermuisklik op de applicatie-map (hier library+museum) en kies 'Opdrachtvenster hier openen'.



Dan krijg je een DOS-box in die map, geef `..\executables\adlwin.exe` (of `..\bin\adlwin.exe`) en Enter.

Dan start Adlib. Ben je eruit, alttab naar die dos-box, pijltje omhoog, enter. Is minder werk dan muizen.

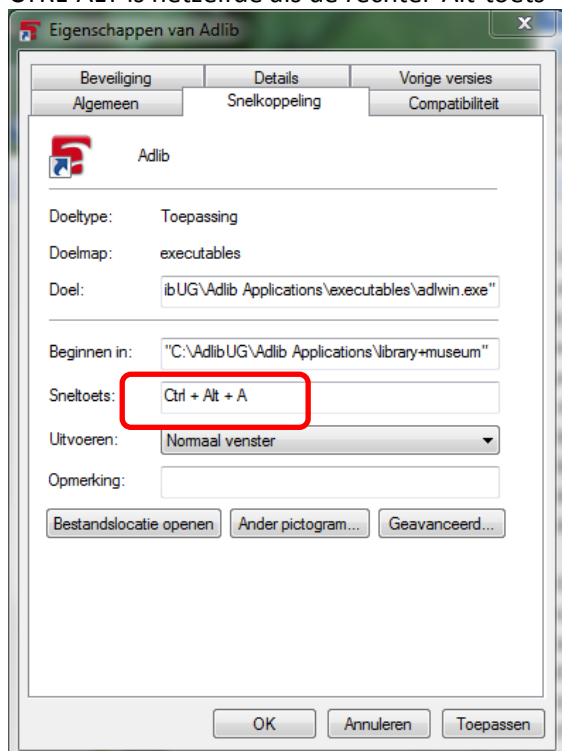


Zo ook: import jobs testen, adapls compileren, en zo voort.

Andere mogelijkheid, als je steeds met dezelfde applicatie werkt: een sneltoets!

Rechtermuisklik op het Adlib-icoontje, En dan sneltoets invullen, bijvoorbeeld Ctrl - Alt - A.

CTRL-ALT is hetzelfde als de rechter-Alt-toets



Een goede editor


Windows kladblok (a.k.a. Notepad) is er altijd.

Notepad++ vind ik een goede, open source, gratis, er wordt nog steeds aan ontwikkeld, support is goed (StackOverflow).

Werken in Adlib Designer

Een hele grote **DO**: zet **altijd** je werkmappen goed!

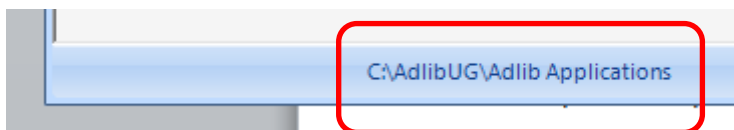
Vrijwel alle verschillende gereedschappen in Adlib Designer hebben hun eigen werkmap-instelling. Dat moet ook, want met het ene gereedschap wil je ergens anders werken dan met het andere gereedschap, maar wel tegelijkertijd.

👉 Vuistregel: in elke tool waar je dit ziet :

1. kijk in de statusbalk onderin of het goed staat
2. zoniet, stel in op de map die je nodig hebt.

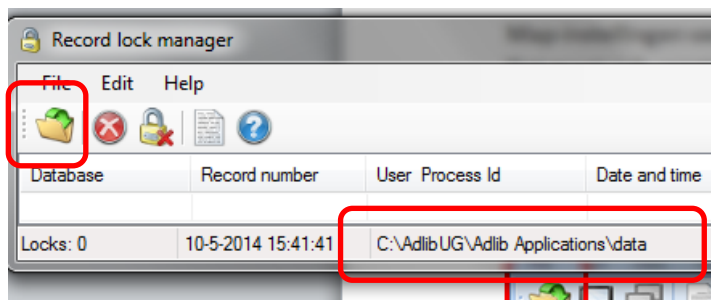
De laatst gekozen map voor elk afzonderlijk gereedschap wordt apart onthouden. De volgende keer dat je Designer opstart, krijg je de laatst gekozen instelling. (Tenzij je net een update van Designer hebt gehad.)

Adlib Designer zelf: op de hoofdmap. Dat is dan meteen ook de map voor de Application Browser, maar die kan onafhankelijk worden ingesteld!



De record lock manager: op de data-map.





FAQ: Ik krijg foutmeldingen 'Record lock', maar ik zie helemaal geen record locks, hoe kan dat nou?
Antwoord: data-map!

Databases, datasets en datasources

Databases

*.INF - hierin definieer je datasets, velden, indexen, hun onderlinge relaties en de relaties met velden in andere databases.

Elke database kan $2^{31} = 2.147.483.648$ records bevatten. Dat bereik aan records kun je onderverdelen in datasets.

Zowel databases als datasets zijn datasources. Alleen in *datasources* kun je zoeken. Op die manier kun je deelcollecties inrichten.

DO: Vraag je altijd af:

- hoe zinvol is een onderverdeling?
- Wat is het voordeel voor wie?
- Welke last ondervindt wie van die onderverdeling?

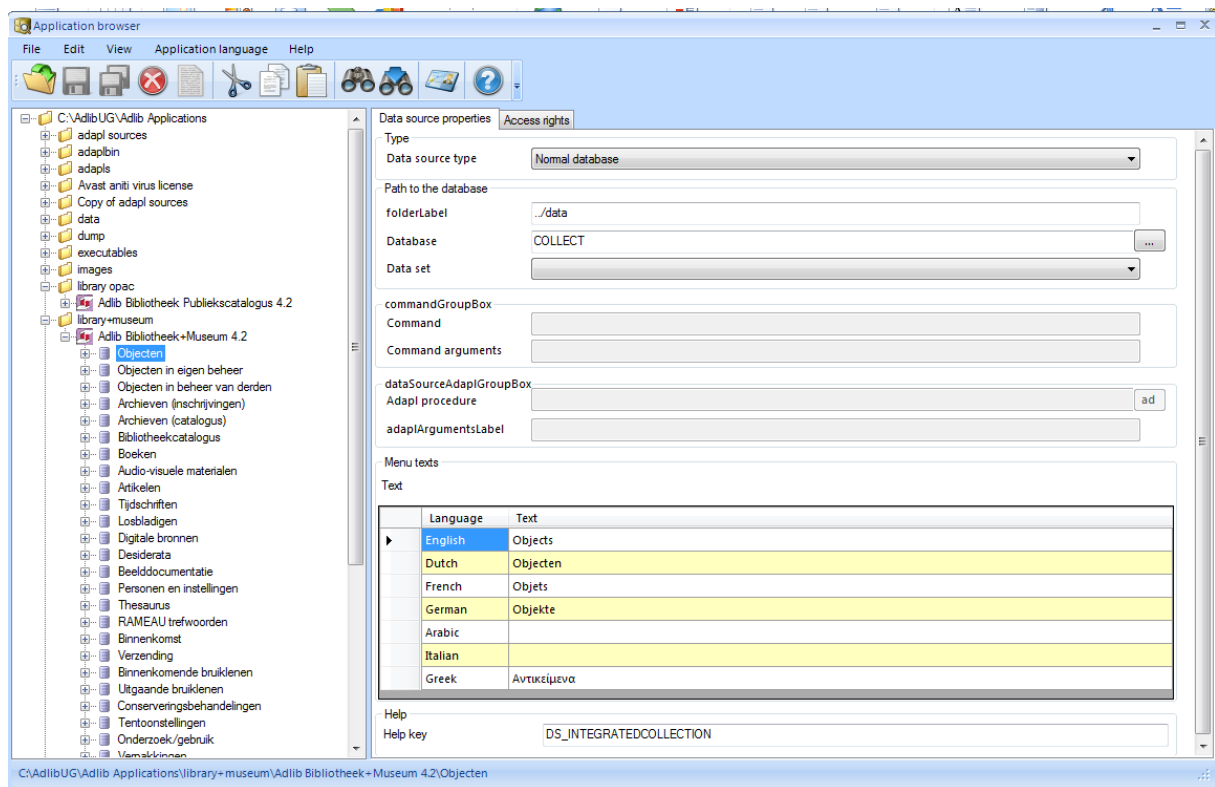
DO: Houdt altijd de mogelijkheid om te zoeken in de volledige range.

Zou het niet handiger zijn als je kon muteren in de volledige catalogus?

Topstukken in een aparte dataset? Liever een vinkvakje

Hoe registreer je boeken die in de vitrine liggen (museaal) maar die ook door individuele bezoekers ingezien kunnen worden (uitlenen)

Datasources bepaal je in de applicatie.



Applicaties zitten in aparte mappen.

In de map library opac zit de applicatie Adlib Bibliotheek Publiekscatalogus 4.2 en die heet adlib.pbk

In de map library+museum zit de applicatie Adlib Bibliotheek+Museum 4.2 en die heet OOK adlib.pbk

PBK is van Parameter Block en niet van Windows PhoneBook.

Elke applicatie bevat verscheidene datasources.

tags en velden

Een tag moet:

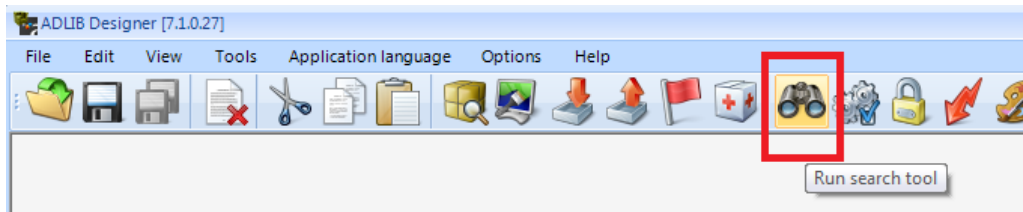
1. bestaan uit 2 karakters.

Toegestaan:

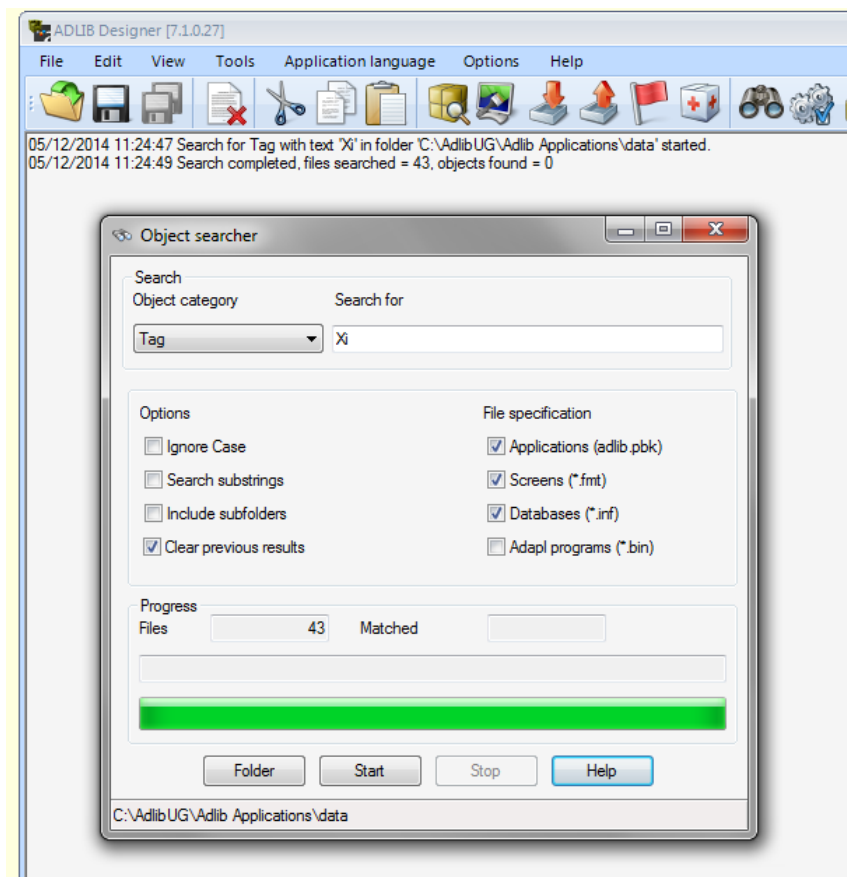
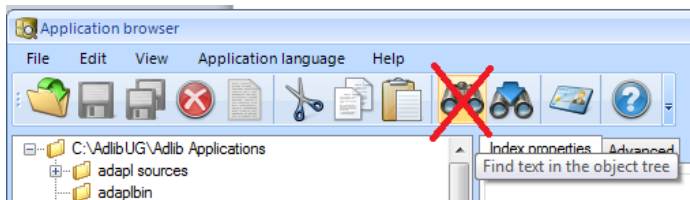
a - z, A - Z, 0 - 9, % en _ maar %0 is gereserveerd voor recordnummer
dus $26 + 26 + 10 + 2 = 64$, $64^2 - 1 = 4095$ mogelijkheden

2. uniek zijn binnen een database

DO: Nieuwe tag nodig? Gebruik de object searcher in Designers openings-scherm.



DON'T: Het verrekijkertje in de Application Browser is daarvoor minder geschikt.



Velddefinities

DO: documenteer per project in een tekstbestand wat je aanpast en waarom, zodat je later nog weet wat je gedaan hebt. Hou het beknopt en overzichtelijk.

Waarom: wil men ooit een applicatie-upgrade, dan weet je (of je opvolger) welke maatwerk je na de upgrade opnieuw zult moeten doen.

DO: maak altijd een veld-definitie voor velden die voor de gebruiker zichtbaar zijn.

Toelichting: je kunt in een willekeurig tabblad een veld maken met een tag dat je verder nergens nader definieert. Dat werkt, je kunt er zelfs op zoeken, maar het is *bad practice*.

DO: maak ook altijd een veld-definitie voor link-referentievelden.

Toelichting: Veel overzichtelijker! Tot en met applicatie-versie 2 werd dit vaak niet gedaan. Wil je over naar MS-SQL, dan moet je wel. AIS heeft er tools voor, vraag de helpdesk.

Naamgeving van velden

DON'T: spaties in data-dictionary namen.

DO: gebruik _ (underscore) voor spaties en rubriceer met . (punt).

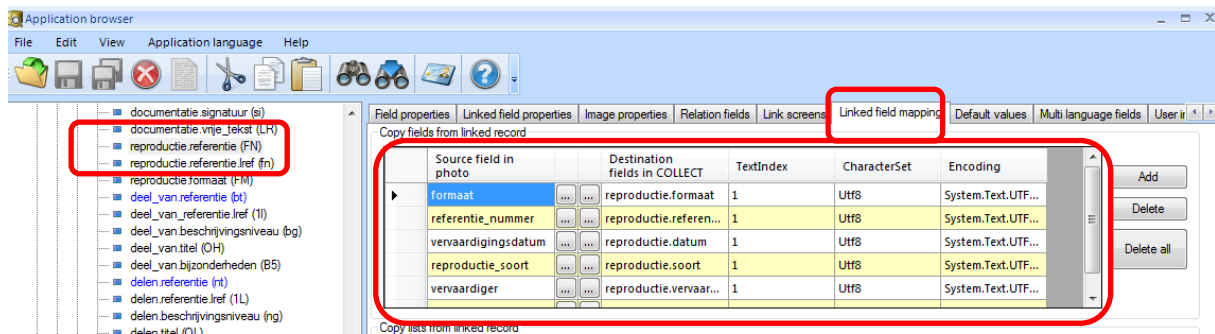
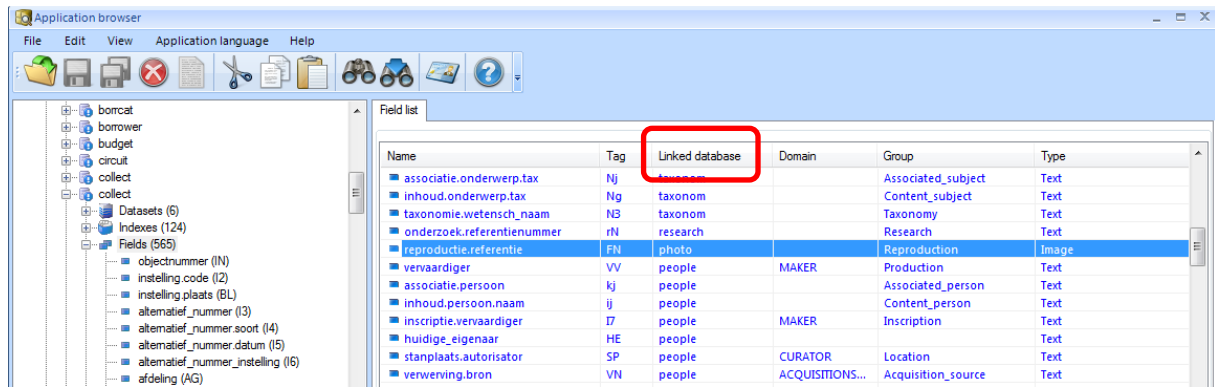
```
..... ■ huidige_standplaats (2A)
..... ■ huidige_standplaats.lref (2a)
..... ■ huidige_standplaats.soort (2B)
..... ■ huidige_standplaats.datum (2C)
..... ■ huidige_standplaats.bijzonderheden (2D)
..... ■ huidige_standplaats.geschiktheid (2E)
..... ■ huidige_standplaats.autorisator (2F)
..... ■ current_location.authoriser.lref (2f)
..... ■ huidige_standplaats.tijd (2G)
..... ■ volgende_transport.methode (2H)
..... ■ volgende_transport.methode.lref (2h)
..... ■ volgende_transport.geplande_datum (mP)
..... ■ volgende_transport.tijd (2P)
..... ■ volgende_transport.referentie (2I)
..... ■ volgende_transport.contactpersoon (2J)
..... ■ volgende_transport.contactpersoon.lref (2j)
..... ■ volgende_transport.bijzonderheden (2K)
..... ■ volgende_transport.locatie (2L)
..... ■ volgende_transport.locatie.lref (2l)
..... ■ volgende_transport.locatie.soort (2M)
```

Zoeken naar opgehaalde velden en linked field mappings

Welke velden worden opgehaald uit een andere database, en hoe?

☞ Tip! Gebruik de kolom Linked Database in het fields-overzicht

1. Sorteer op Linked Database, dubbelklik op het veld.
2. Voilà, linked field mappings



Copy, Paste en Delete in Adlib Designer

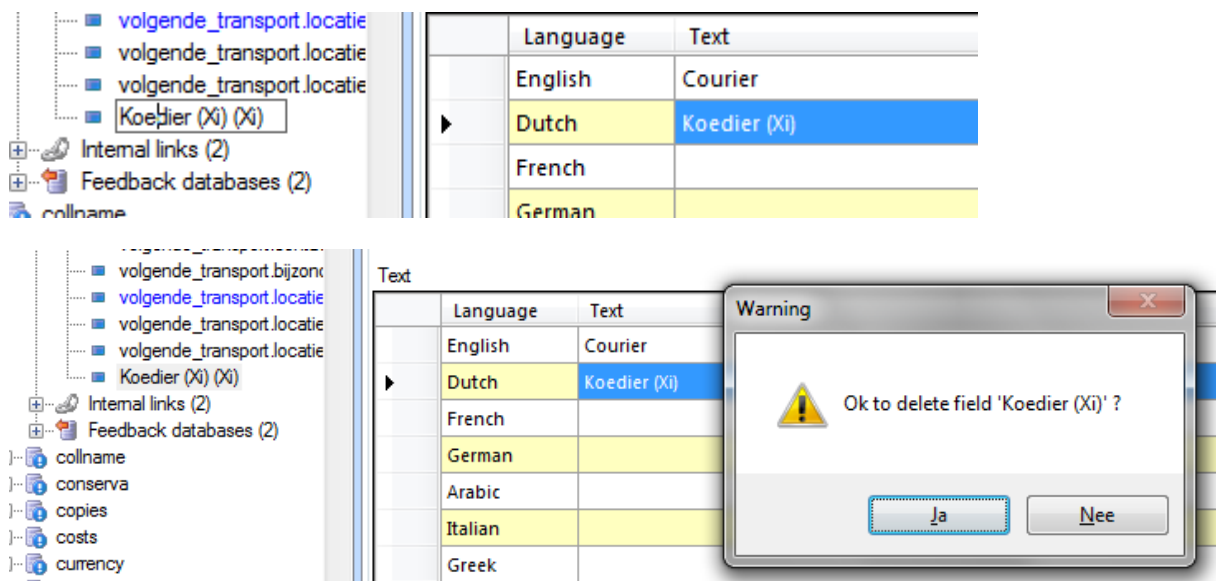
Do: Kopieer liever hele INF's, PBK's etc van je test-omgeving naar je productie-omgeving.

👉 Voorzichtig! Met twee Designers open, de ene op test en de ander op live, kun je complete veld-definities van de ene naar de andere omgeving kopiëren.

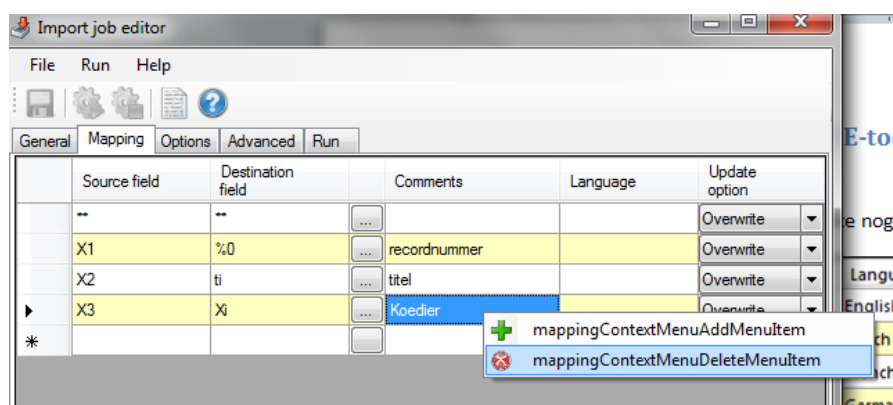
Weet wat je doet, want een complexe definitie (met veel toeters en bellen), mag in de doel-applicatie geen conflicten geven.

Wees voorzichtig met de DELETE-toets en -knop!

In de Application Browser krijg je tenminste nog een waarschuwing



.. maar in de Import Job editor, mappings ben je meteen de hele regel kwijt.



DO: gebruik Context-menu's! Rechtermuisklik, en dan verder.

Screen-editor

What You See IS NOT What You Get.

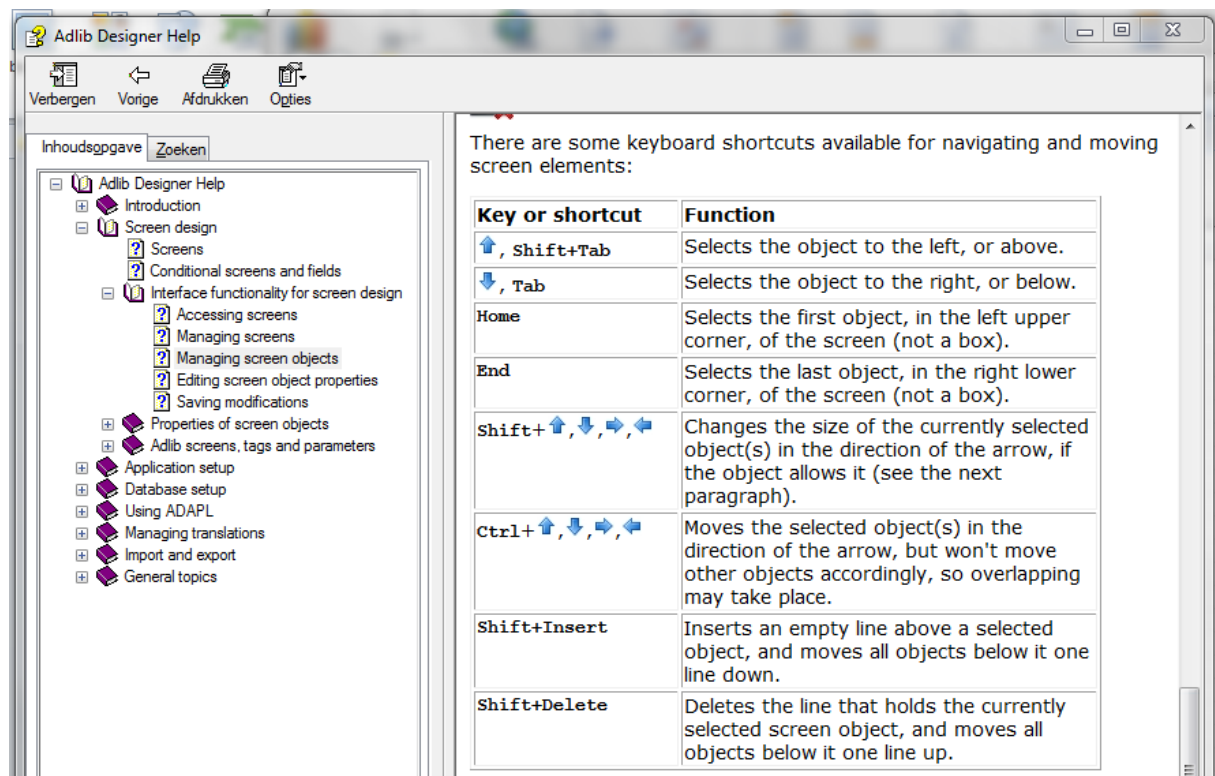
Zoals het in andere software werkt, werkt het hier NIET.

DO: zo min mogelijk muizen!

DO: zoveel mogelijk met de pijltjes-toetsen!

DO: houdt dit schermpje bij de hand als je aan de slag gaat

Designer Help → Screen Design Managing → Screen Objects → het tabelletje met de keyboard shortcuts



..en verder veel plezier bij de workshop van Jeroen ☺

Over Indexeren en data-corruptie

👉 Vuistregel: *if it works, don't fix it.*

👉 Vuistregel: kijk eerst wat het probleem is en kies dan de oplossing

👉 Vuistregel: Bij twijfel: bel of mail de helpdesk

Een hele database re-indexeren is zelden een goed idee

In SQL kun je in detail kijken wat er mis is met je indexen

Een SQL conversie is een prima manier om data-corruptie boven water te krijgen.

Data-corruptie oplossen? Zoek de foutmeldingen op in Designer Help en bel of mail de helpdesk.

Voor gevorderden: import.exe met de -fix optie

<http://www.adlibsoft.com/support/manuals/maintenance-guides/small-tools>

Import en export

Export in Designer? Misschien voor reparatie-werk.

De export in Adlwin is bijna altijd voldoende

Import: zeer krachtig, mede dankzij adapl

Rollen en Rechten

Hou het simpel! Meer dan drie rollen heb je zelden nodig: Beheerder, Registrator, Bezoeker

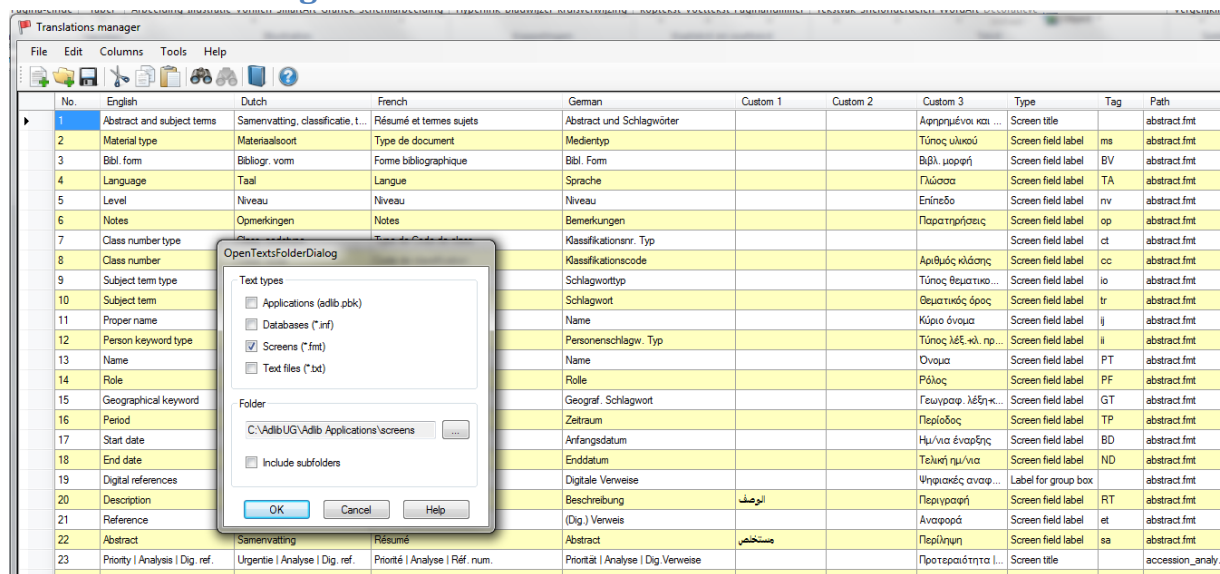
Voor tijdelijke projecten: denk aan een aparte applicatie

Voorbeeld: de tentoonstellingsteksten moesten in Adlib worden gemaakt door bureau X.

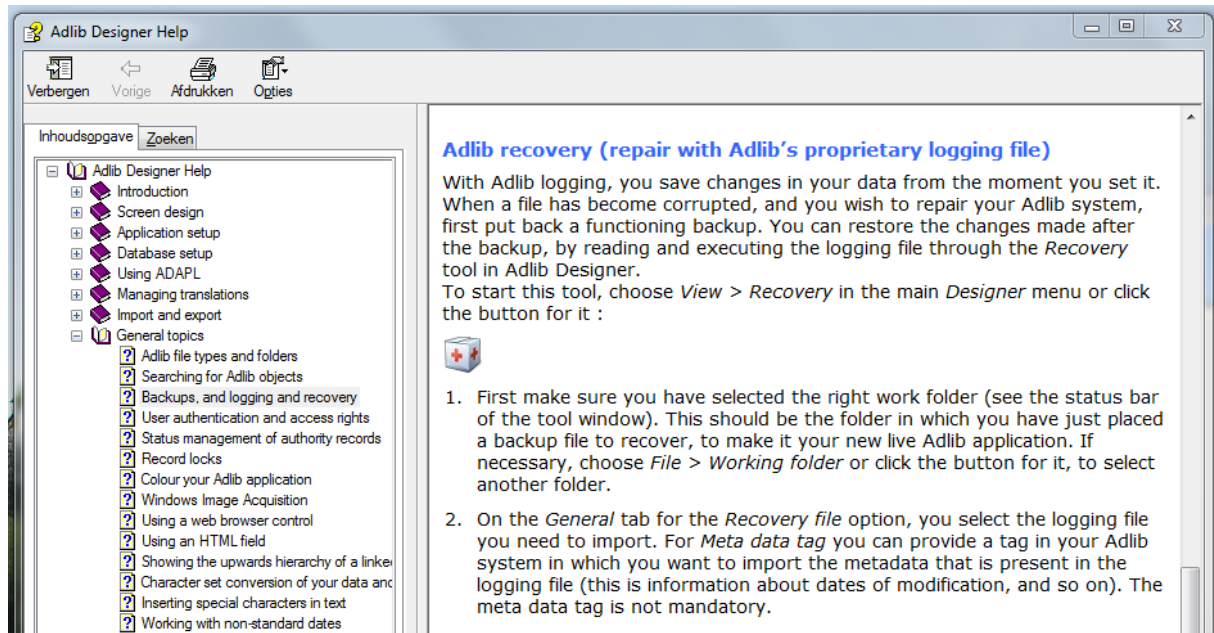
- twee velden bijgemaakt voor de teksten (En en NL)
- schrijfrechten op die velden voor bureau X
- een aparte applicatie gemaakt met 2 tabbladen, allebei helemaal read-only op die tekstvelden na.
- bureau X heeft via Remote Desktop alleen toegang tot die velden.

Nieuwe tools

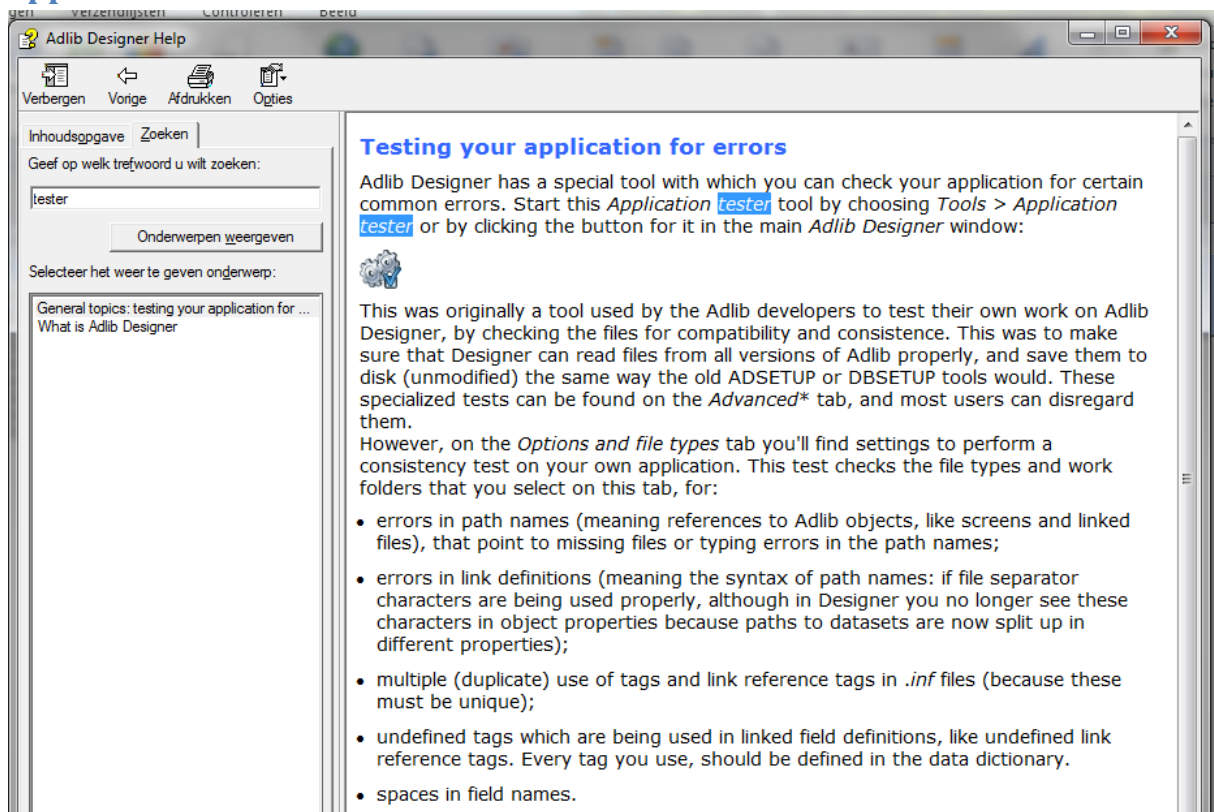
translations manager



recovery jobs

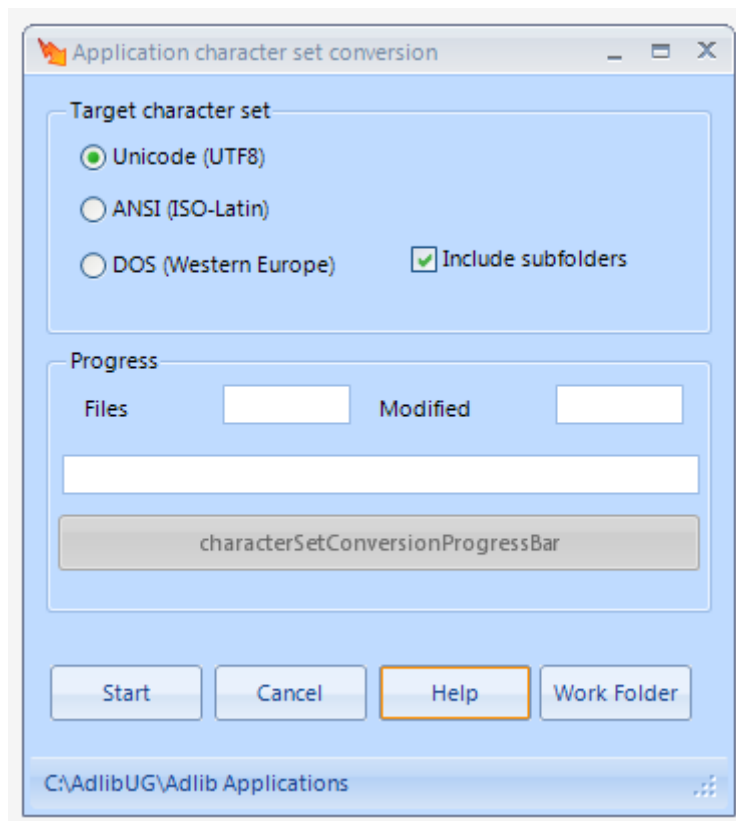


application tester

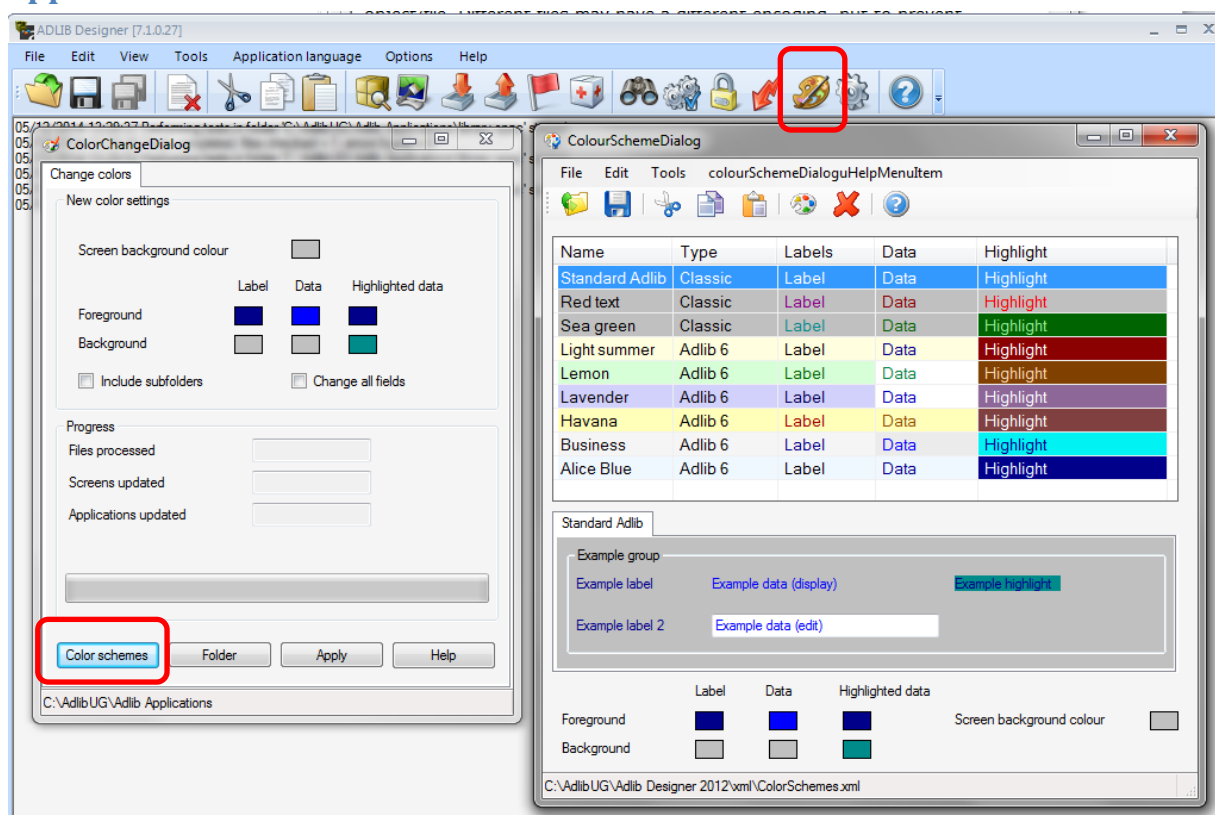


character set conversion tool

Voor intern gebruik?

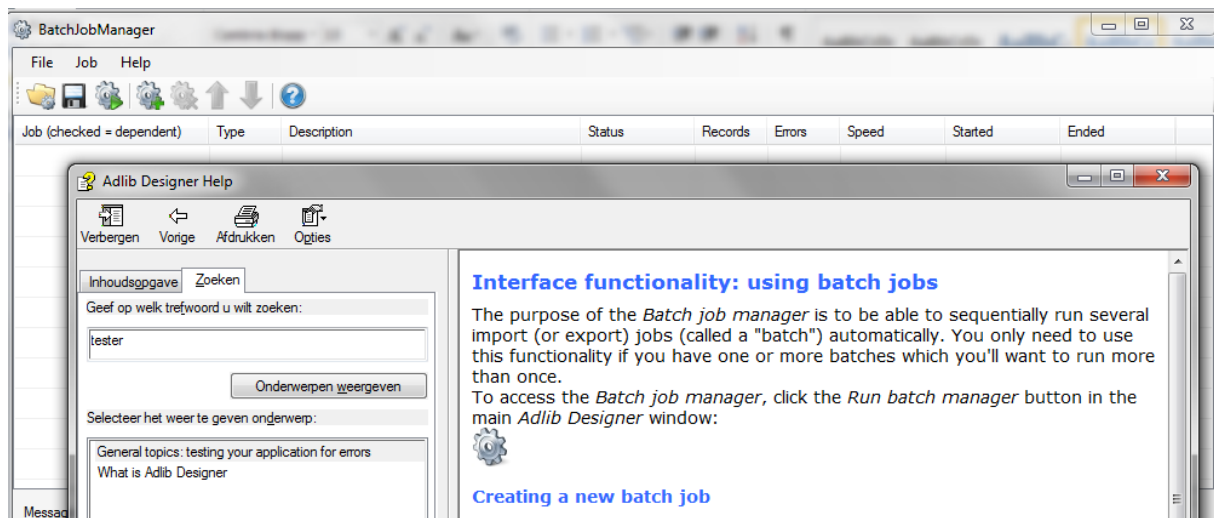


application colours



batch manager

Kan handig zijn!



Einde presentatie.